



La salud
es de todos

Minsalud

Ruta Integral de Atención en Salud Promoción y Mantenimiento Atenciones en Salud Mental

IES

Grupo de Gestión Integrada para la Salud Mental
Octubre de 2021

Salud mental

Depende de las condiciones interdependientes y cambiantes de los entornos y contextos en los que se expresa la vida cotidiana de las personas, familias y comunidades.

Los niveles de salud de la población están influenciados por una serie de **determinantes** que interactúan entre sí.

- Los **determinantes estructurales** hacen referencia a contextos socioeconómicos, políticos y ejes de desigualdad.
- Los **determinantes intermedios** que corresponden a las condiciones o factores materiales (vivienda, situación laboral, disponibilidad de alimentos, etc.), psicosociales, conductuales y de acceso a servicios de salud.



Capacidad de agencia y de transformación de los ciudadanos para vivir los derechos en lo cotidiano.

RIA - Atenciones en Salud mental

Centradas en las personas, familias y comunidades como sujetos de derechos.



Orientaciones operativas

Por momentos del curso de vida de las personas en los diferentes entornos como escenarios de transformación social, dentro de ellos el **entorno educativo**.



Define **atenciones poblacionales, colectivas e individuales** obligatorias y sugeridas para toda la población colombiana.



Atenciones poblacionales, colectivas e individuales

Población Adolescente, joven y adulta

Valoración integral del estado de salud

Crecimiento y desarrollo

Salud mental

Dinámica familiar

Contexto social y las redes de apoyo social y comunitario.

Detección temprana.

Tamizajes

Comunicación e Información para la salud Mental

Educación para la salud

Instrumentos

Obligatorios: Apgar familiar.

Sugeridos:

Familiograma, ecomapa, SRQ, ASSIT, AUDIT.

Preguntas Whooley, GAD-2, Escala de Zarit.

Valoración integral: APGAR Familiar

Valoración integral en todos los momentos del Curso de Vida

- Se compone de 5 preguntas cerradas.
- Auto administrado, permite evaluar la función familiar percibida por el individuo.
- Permite sospechar disfunción, pero no realiza diagnóstico.



Evalúa 5 elementos de la funcionalidad de la familia.

- Adaptación
- Participación
- Gradiente de recursos
- Afectividad
- Recursos o capacidad resolutive.

Tamizaje: SRQ (Self Report Questionnaire)

A partir de los 16 años de edad y consta de 30 preguntas, referidas a los últimos 30 días (el último mes).



Puede ser auto aplicado o a manera de entrevista estructurada

Las primeras 20 preguntas se refieren a problemas de salud mental como depresión, ansiedad y otros

De la 21 a la 24 evalúa posible psicosis.

La pregunta 25 evalúa probabilidad de sufrir un trastorno convulsivo.

Las preguntas 26 a 30 evalúan problemas relacionados con el alcohol.

Tamizaje: Preguntas WHOOLEY y Escala para Desorden de Ansiedad Generalizada GAD - 2

Preguntas WHOOLEY

Recomendadas para la identificación precoz de la depresión en personas con factores de riesgo

Mayores de 18 años.

2 preguntas referidas al estado de ánimo



Escala para Desorden de Ansiedad Generalizada GAD - 2

Evalúan conductas vinculadas con la expresión emocional y cognitiva de la ansiedad generalizada

Mayores de 18 años.

2 ítems



Tamizaje: ASSIST (Test Smoking And Substance Involvement Screening Test)



Detección de consumo de alcohol, tabaco y sustancias psicoactivas e intervenciones breves del uso de sustancias psicoactivas para facilitar la prevención, la identificación temprana y el manejo de los trastornos de uso de sustancias.

Personas mayores de 18 años

De acuerdo con la puntuación se define si se requiere intervención, intervención breve o tratamiento intensivo.

Tamizaje: AUDIT (Alcohol Use Disorders Identification Test)

Prueba de Identificación de Trastornos Relacionados con el Consumo de Alcohol.



10 preguntas:

- 1 a 3 están relacionadas con el **consumo** de alcohol
- 4 a 6 están relacionadas con la **dependencia** del alcohol
- 7 a 10 consideran **problemas** relacionados con el consumo de alcohol.

Información y comunicación en salud mental

Desarrollar estrategias de comunicación sin daño en convivencia y salud mental.



<https://youtu.be/TK36Yj7XbUk>



Educación para la salud mental

Involucramiento parental.

Capacidades afrontamiento de los distintos eventos vitales

Fortalecimiento de competencias socioemocionales

Fortalecimiento de **redes sociales de apoyo**

Reducción del **estigma y autoestigma**

Fortalecimiento de la cultura propia como protector de la salud mental y la convivencia.

Desarrollo de capacidades **para la detección temprana, intervención breve, primeros auxilios psicológicos y canalización** a servicios sociales y de salud.



Estrategias - Atenciones:

- Teleorientación en salud mental
- Dispositivos comunitarios (ZOU).
- Estrategia Nacional para la Prevención de la Conducta Suicida.
- Armonías Espirituales y del Pensamiento.
- Atenciones individuales o colectivas.

Resultados esperados Salud mental – Población Joven y Adulta

A 2021 reducir a 55 por 1.000 personas los AVISAS perdidos por trastornos mentales y del comportamiento en población general de 15 a 65 años.



A 2021 aumentar la frecuencia de uso de servicios en salud mental en cinco puntos porcentuales según trastorno.



Personas sin problemas y trastornos mentales.



Proporción de casos nuevos de trastornos de ansiedad*



Proporción de casos nuevos de trastornos de depresión*

Meta resultados PDSP

Meta gestión PDSP

Resultado de la RIAS

Indicador de la RIAS

Indicador de la RIAS

Resultados esperados en Salud mental

Personas con prácticas que favorecen el establecimiento de relaciones sanas y constructivas

Personas con habilidades sociales y emocionales

Personas con capacidades para afrontar los diferentes sucesos vitales

Personas, familias y comunidades que habitan, laboran y estudian en entornos saludables

Personas, familias y comunidades con prácticas para el cuidado y protección de los entornos

Personas con capacidades para enfrentar los retos que impone la vida en lo físico, emocional y social

Personas, familias y comunidades con capacidad de agencia y prácticas para el cuidado de su salud

Personas, familias y comunidades con capacidad de agencia y prácticas para el cuidado de su salud

Personas , familias y comunidades que cuentan con redes de apoyo comunitarias y sociales

No hace parte de la RIA Promoción y Mantenimiento Personas con problemas mentales, trastornos mentales, consumo de sustancias psicoactivas y epilepsia

Atención diferenciada

Redes integrales, con enfoque de atención primaria

Reducción de daños para consumidores problemáticos de sustancias psicoactivas.

Adaptación intercultural participativa de los servicios

Grupos de apoyo y ayuda mutua, y redes comunitarias.

Articulación para la gestión de oportunidades sociales, laborales, educativas, recreación y cultura.

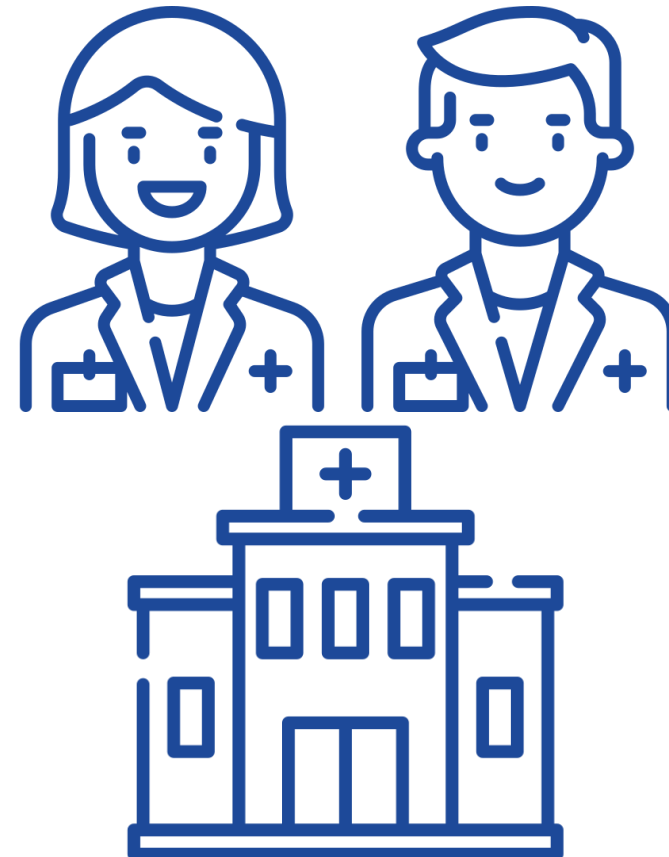
Equipos de salud y sociales con capacidades para la comprensión y la intervención de la salud mental



No hace parte de la RIA Promoción y Mantenimiento Personas con problemas mentales, trastornos mentales, consumo de sustancias psicoactivas y epilepsia

Servicios para el tratamiento integral de personas con problemas y trastornos mentales:

- Consulta externa psicología y psiquiatría.
- Internación Parcial SM y CS
- Hospitalización en SM y CS
- Cuidado básico de las personas con Consumo de Sustancias Psicoactivas
- Urgencias en SM y CS





La salud
es de todos

Minsalud

¡GRACIAS!

LaSaludEsDeTodos

    @MinSaludCol